

**ZÁKLADNÍ UMĚLECKÁ ŠKOLA MĚSTO ALBRECHTICE, TYRŠOVA 1
PŘÍSPĚVKOVÁ ORGANIZACE**



Příspěvková organizace
Moravskoslezského kraje



**VÝROČNÍ ZPRÁVA O ČINNOSTI
ŠKOLY
ŠKOLNÍ ROK 2024/2025**

Vypracoval: Bc. Martin Kachlík, dipl. um., ředitel ZUŠ Město Albrechtice

Obsah:

1. Základní údaje o škole
2. Přehled oborů vzdělávání
3. Personální zabezpečení činnosti školy
4. Výsledky přijímacího řízení
5. Vyhodnocení naplňování cílů ŠVP
6. Údaje o výsledcích vzdělávání žáků
7. Údaje o prevenci sociálně patologických jevů, rizikového chování a zajištění podpory dětí, žáků a studentů se speciálními vzdělávacími potřebami, nadaných a mimořádně nadaných
8. Další vzdělávání pedagogických pracovníků a odborného rozvoje nepedagogických pracovníků
9. Aktivity a prezentace školy na veřejnosti
10. Údržba a rekonstrukce budovy, technické a materiální renovace a obnova
11. Výsledky inspekční činnosti provedené Českou školní inspekcí
12. Základní údaje o hospodaření školy
13. Zapojení školy do rozvojových a mezinárodních programů
14. Zapojení školy do dalšího vzdělávání v rámci celoživotního učení
15. Školou realizované projekty financované z cizích zdrojů
16. Spolupráce s organizacemi zaměstnavatelů a dalšími partnery při plnění úkolů ve vzdělávání
17. Závěr

1. Základní údaje o škole

Název školy:

- Základní umělecká škola Město Albrechtice, Tyršova 1, příspěvková organizace

Adresa školy:

- Tyršova 126/1, 793 95 Město Albrechtice

IZO:

- 102 052 590

Identifikátor zařízení:

- 600003833

IČO:

- 60780487

Bankovní spojení:

- 1851102309/0800

Statutární orgán – ředitel

- Bc. Martin Kachlík, dipl.um.

Kontakt:

- Tel: 554 652 607, mob: 606 429 544
- Email: reditel@zusma.cz, kancelar@zusma.cz
- Úřední elektronická adresa: zusma@po-msk.cz
- ID datové schránky: yzyfwmt
- Web: www.zusma.cz

Další místa poskytovaného vzdělávání:

- **Holčovice:** ZŠ Holčovice, Holčovice 176, 793 71 Holčovice
- **Jindřichov:** Jindřichov 191, 793 83 Jindřichov (budova knihovny)
- **Město Albrechtice:** ZŠ Město Albrechtice, Opavická 575/1, 79395
Město Albrechtice
- **Slezské Rudoltice:** ZŠ Slezské Rudoltice 120, 793 99 Sl. Rudoltice (**nečinná**)
- **Třemešná:** ZŠ Třemešná 341, 793 82 Třemešná (**nečinná**)
- **Dívčí Hrad** Dívčí Hrad 64, 793 99 Dívčí Hrad (**v činnosti od 1.9.2024**)



Holčovice



Jindřichov



Dívčí Hrad



ZŠ Město Albrechtice (výtvarný obor)

Školská rada:

- Škola nemá školskou radu

Cílová kapacita školy:

- 300 žáků

Zřizovatel:

- Název: Moravskoslezský kraj
- Adresa: 28. října 117, 702 18 Ostrava
- Tel/Fax: 595 622 222 / 595 622 126
- Email: posta@msk.cz
- Web: www.msk.cz
- Datová schránka: Moravskoslezský kraj
- Identifikátor DS: 8x6bxsd

V součinnosti s nařízením Evropského parlamentu a Rady (EU) 2016/679 ze dne 27. dubna 2016 o ochraně fyzických osob v souvislosti se zpracováním osobních údajů a o volném pohybu těchto údajů a o zrušení směrnice 95/46/ES (obecné nařízení o ochraně osobních údajů) známé jako „GDPR“ je v platnosti a účinnosti od 25. května 2018, nahrazuje tak současný zákon č. 101/2000 Sb., o ochraně osobních údajů, všichni zaměstnanci souhlasí s použitím údajů uvedených ve výroční zprávě o činnosti školy za rok 2024/2025, toto stvrdili svým podpisem na prezenční listině, která je součástí zápisu z pedagogické rady ze dne **21. 10. 2025**.

2. Přehled oborů vzdělávání

Posledním rozhodnutím MŠMT s účinností od 28.1.2008 pod č.j. 29580/2007-21, byla škola zařazena do rejstříku škol jako čtyřoborová s výše uvedenými dalšími místy poskytovaného vzdělávání.

Na základní umělecké škole v Městě Albrechticích, byly ve školním roce 2024/2025 vyučovány tři umělecké obory a to hudební - HO, výtvarný - VO, a literárně dramatický - LDO. Jediným nevyučovaným oborem je tak taneční TO, který není otevřen jak z důvodu absence patřičného zázemí a prostor pro jeho realizaci.

Zastoupení žáků v jednotlivých oborech v uplynulém školním roce bylo následující:

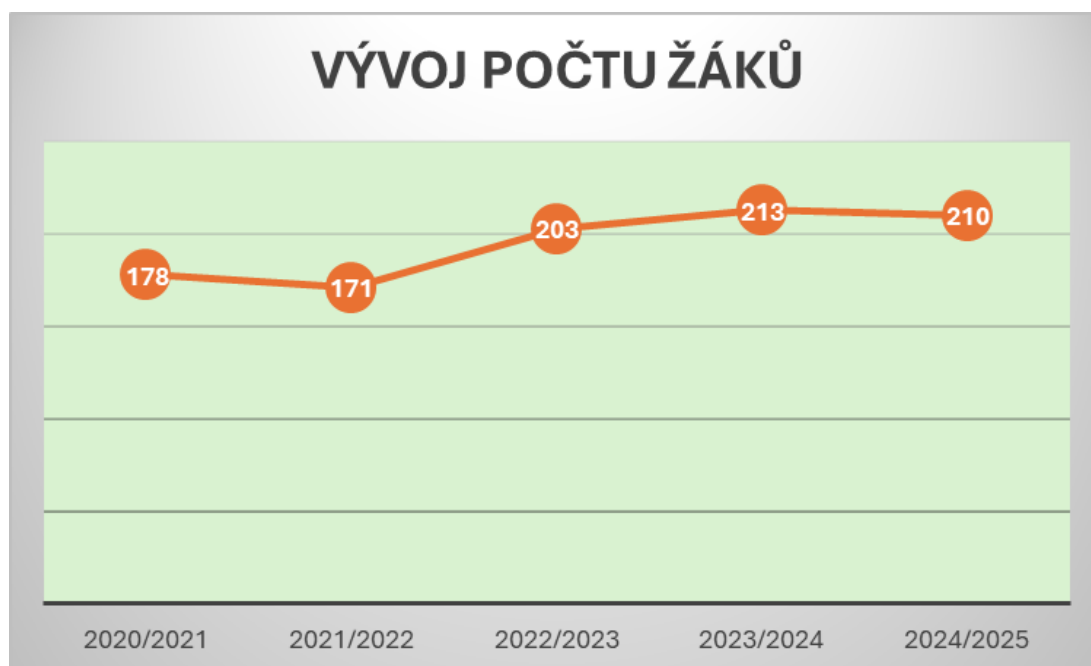
Hudební obor	168
Výtvarný obor	19
Taneční obor	0
Literárně dramatický obor	23
Studium pro dospělé	0
Žáci rozšířeného studia I. a II. Stupně	0
Celkem	210

Tabulka vychází z výkazu S 24-01 oddílu 1, podle stavu k 30. 9. 2024

Celkový počet žáků (viz tabulka) je pro ZUŠ v Městě Albrechticích závazným ukazatelem s ohledem na cílovou kapacitu školy, která činí 300 žáků. Škola je tedy se svými 210 žáky stále výrazně podlimitní. Stanovené cíle v souvislosti s udržením, případně minimálním poklesem či nárůstem počtu žáků napříč všemi uměleckými obory se podařily naplnit.

Oproti předchozímu školnímu roku se celkový počet žáků snížil o 1,4 %, přičemž v hudebním oboru se počet navýšil o 2,4 %, ve výtvarném oboru zůstal počet žáků neměnný a v LDO jsme zaznamenal úbytek počtu žáků o 17,9 %. Cílem pro následující školní rok, bude opětovné navýšení počtu žáků se zaměřením na VO a LDO, kde stále pocítujeme rezervu a zároveň velký potenciál.

Přehled vývoje celkového počtu žáků:



Přehled učebních plánů:

Ve školním roce 2024/2025 se na naší škole vyučuje podle aktuálního školního vzdělávacího programu, který je v souladu s rámcovým vzdělávacím programem. Tedy v přípravných studiích na obou stupních, včetně všech ročníků napříč všemi obory a studijními zaměřeními.

Školní vzdělávací program (*dále jen ŠVP*) zpracovává v souladu se zákonem č. 561/2004 Sb., (Školský zákon), každá základní umělecká škola podle Rámcového vzdělávacího programu pro základní umělecké vzdělávání (*dále jen RVP*). ŠVP vychází z konkrétních vzdělávacích záměrů školy, zohledňuje potřeby a možnosti žáků, reálné podmínky školy a má na zřeteli postavení školy v regionu i sociální prostředí, ve kterém probíhá vlastní vzdělávání.

Veškerá výuka ve všech oborech, stupních a ročnících je podřízena vzdělávání v souladu s kurikulárními dokumenty a školním vzdělávacím programem ZUŠ Město Albrechtice v aktuálním znění s platností od 01. 09. 2024.

Školní vzdělávací program každoročně prochází dílčími úpravami tak, aby reflektoval aktuální vývoj a požadavky směrem ke konkrétním studijním zaměření. Tím je naplňován záměr zvyšování kvality vzdělávání, včetně kladeného důrazu na profesní rozvoj pedagogických pracovníků školy.

Nová studijní zaměření a předměty ve školním roce 2024/2025

- Hra na saxofon
- Hudbohrátky (přípravné studium pro děti ve věku 5 a 6 let)
- Dechové variace
- Smyčcový soubor
- Vizuální tvorba

Vyřazena studijní zaměření a předměty

- Hra na varhany
- Sborový zpěv (již pouze jako součást kolektivní interpretace)

ŠVP je nedílnou součástí povinné dokumentace školy a je zpřístupněn veřejnosti na webových stránkách ZUŠ – www.zusma.cz, případně k nahlédnutí v tištěné podobě v kanceláři ředitele.

Přehled vyučovaných studijních zaměření a předmětů ve školním roce 2024/2025:

5.3.1.	Hra na zobcovou flétnu	str. 13
5.3.2.	Hra na příčnou flétnu	str. 18
5.3.3.	Hra na trubku	str. 25
5.3.4.	Hra na saxofon	str. 30
5.3.5.	Hra na lesní roh	str. 35
5.3.6.	Hra na klavír	str. 40
5.3.7.	Hra na keyboard	str. 47
5.3.8.	Hra na kytaru	str. 52
5.3.9.	Hra na elektrickou kytaru	str. 59
5.3.10.	Hra na housle	str. 64
5.3.11.	Hra na violoncello	str. 69
5.3.12.	Sólový zpěv	str. 74
5.3.12.1.	Populární zpěv	str. 79
5.3.13.	Hra na bicí nástroje	str. 81
5.4.1.	Soubor zobcových fléten	str. 85
5.4.2.	Dechové variace	str. 87
5.4.3.	Skupina MIX	str. 89
5.4.4.	MIXÍK	str. 91
5.4.5.	Kytarový soubor	str. 93
5.4.6.	Rocková kapela	str. 95
5.4.7.	Smyčcový soubor	str. 97
5.4.8.	Pěvecký sbor	str. 99
5.5.1.	Hudbohrátky	str. 102
5.5.2.	Nauka o hudbě	str. 103

5.7.1.	Vizuální tvorba	str. 111
5.7.1.1.	Předmět PS: Základy výtvarné tvorby	str. 111
5.7.1.2.	Tvorba a myšlení	str. 112
5.8.1.	Dramatická tvorba	str. 115
5.8.1.1.	Předmět PS: Základy dram. tvorby	str. 115
5.8.1.2.	Dramatická průprava	str. 116
5.8.1.3.	Dramatický projev a přednes	str. 118
5.8.1.4.	Improvizace	str. 119

3. Personální zabezpečení činnosti školy

Celkový počet pracovníků: osob/úvazků

Pedagogové interní	16/9,1
Pedagogové externí	0
Nepedagogičtí pracovníci interní	2/1,50
Nepedagogičtí pracovníci externí	2/DPP
Celkem	20/10,61
V adaptačním období	2
Uvádějící učitelé	1

Uvedené údaje vycházejí z oddílu VII. výkazu S 24 – 01 k 30.9.2024

Kvalifikovaní/Nekvalifikovaní PP

	Pedagogové
Kvalifikovaní	15
Nekvalifikovaní	1
Celkem	16

Školní rok 2023/2024

V oblasti personálního zabezpečení Základní umělecká škola Město Albrechtice striktně dodržuje **zákon č. 563/2004 Sb., o pedagogických pracovnících a o změně některých zákonů, ve znění pozdějších předpisů, vyhlášené pod č. 197/2014 Sb.**, kdy po 31. prosinci 2014 již obecně nemůže vykonávat pedagogickou činnost osoba, z důvodu absence odborné kvalifikace.

Přesto při kontrole kvalifikačních předpokladů pedagogických pracovníků a po následném pracovněprávním rozboru, byl u jednoho z pedagogů zjištěn nesoulad v kvalifikaci. Na základě písemné dohody s pedagogem, bude tento nesoulad odstraněn doplňujícím požadovaným studiem. Doplnění kvalifikačních předpokladů je časově limitováno.

Odborná kvalifikace pedagogických pracovníků ve školním roce 2024/2025 činila **93%**.

Složení pedagogického sboru odpovídá zájmu dětí o jednotlivé obory a předměty, a také materiálnímu a nástrojovému zabezpečení výuky na nejvyšší možné úrovni. Postupně se snažíme nabídku studijních zaměření rozšiřovat. S tím však jde ruku v ruce personální složení, kde získání pedagoga s kvalifikačními předpoklady pro pedagogickou činnost daného oboru či zaměření, se stává stále komplikovanější. Jedním z důvodů je nepříliš výhodná geografická poloha naší školy a dalších míst poskytovaného vzdělávání. Dále také nenaplněnost konkrétního oboru či zaměření a tím pouze nabídka v podobě často i výrazně zkráceného úvazku.

Dlouhodobým cílem a strategií Základní umělecké školy je zvyšování úvazků kmenových pedagogických pracovníků a s tím související snižování jejich celkového počtu. Z výše uvedených důvodů se jedná o velmi komplikovaný proces a proto vyšší počet pedagogických pracovníků s menšími úvazky je v rámci nabídky vzdělávání nezbytný.

Řada pedagogických pracovníků se zkráceným úvazkem, působí také v jiných organizacích, včetně základních uměleckých škol v regionu i mimo něj. Mezi další významné zaměstnavatele našich pedagogů jsou také divadla v Opavě nebo Ostravě, kde jsou obvykle nedílnou součástí orchestrů, nebo souborů. Za velkou výhodu přikládáme právě fakt, že se jedná o aktivní hráče na velmi vysoké úrovni, čímž je pozitivně ovlivněn samotný vzdělávací proces.

V personální oblasti je také velmi dobře realizována spolupráce se ZUŠ Krnov, ZUŠ Bruntál a ZUŠ Rýmařov.

Za zmínku také stojí, že dvě z našich současných pedagožek jsou absolventky naší Základní umělecké školy, které následně vystudovaly Církevní konzervatoř v Opavě a jedna z nich je také úspěšnou absolventkou magisterského programu Fakulty umění ostravské univerzity.

Průměrná délka pedagogické praxe se snížila na **16,27 let**. Důvodem je především zástup za rodičovskou dovolenou, kdy byli přijati dva pedagogičtí pracovníci na začátku své pedagogické kariéry s nízkou, případně žádnou pedagogickou praxí.

Pedagogičtí pracovníci

Číslo pracovníka	Vzdělání	Aprobace	Délka praxe
2	VOŠ, VŠ, SŠ	Violoncello, Muzikoterapie, speciální pedagog.	34
3	VŠ – Bc., VOŠ	Hudba/trubka	19
5	VOŠ	Hudba/klavír	16
10	VOŠ	Hudba/violoncello	18
11	VOŠ	Hudba/trubka	36
15 - MD	VOŠ	Hudba/klavír, zpěv	9
19	VOŠ	Hudba/klavír	37
46	VŠ	VO	9
47	VOŠ	Hudba/housle	1
101	VOŠ	Hudba/violoncello	34
33	VOŠ	Hudba/kytara	24
38	VOŠ	Hudba/zpěv	6
39.	VOŠ	Hudba/klavír	14
40.	VŠ – Bc.	Hudba	7
42.	VŠ – Ing., BcA., VOŠ	Hudba/příčná flétna	5
8.	VOŠ	LDO	21
48	VOŠ - student	Hudba/klavír	0
44.	VŠ – BcA./VOŠ	Hudba/zpěv	3

Praxe k 30. 09. 2024

4. Výsledky přijímacích řízení

Výsledky přijímacích řízení konaných v termínu 03. 06. - 07. 06. 2024 (přijatých žáků)

Obor	Počet přijatých žáků
Hudební	46
Výtvarný	11
Taneční	0
LDO	5
Celkem	62



Termíny zápisu přijímacího řízení pro hudební, výtvarný a literárně dramatický obor na hlavní budově v Městě Albrechticích byly stanoveny na 03. 06. - 07. 06. 2024, a byl řádně zveřejněn v dostatečném předstihu na příslušných informačních platformách. Paralelně v těchto dnech probíhal zápis a přijímací řízení také na dalších místech poskytovaného vzdělávání.

K přijímacím řízením byly určeny minimálně tříčlenné komise, jež se zaměřovaly na splnění předpokladů k přijetí uchazečů k uměleckému vzdělávání.

Každoročně věnujeme propagaci zápisu velkou pozornost. Inzerce se objevila na webových a facebookových stránkách ZUŠ, v kabelové televizi, místním

zpravodaji, na oficiálních vývěskách města, ale také na nástěnkách základních a mateřských škol, jež spadají do oblasti působnosti ZUŠ.

Model se zavedenými červnovými termíny přijímacích řízení se osvědčuje. Vypovídá o tom zvýšená účast uchazečů v těchto konkrétních termínech. Přesto jsme v září ještě umožnili přijetí dalších uchazečů, kteří se nedostavili v řádném stanoveném termínu, případně uchazečů do nenaplněných oborů a studijních zaměření.

Počet přijatých žáků byl v tomto sledovaném školním roce **o 9 nižší** než v předešlém. Bylo to dáno nižším počtem žáků, kteří své studium naopak ukončili. Stále tak škola pokračuje v trendu vyrovnaného celkového počtu žáků, případně mírného nárůstu, neboť ve školním roce 2024/2025 navštěvovalo naši školu **o 3 žáky méně**, než ve školním roce předešlém.

Nárůst počtu žáků se týká především kmenové školy v Městě Albrechticích. Na dalších místech poskytovaného vzdělávání se podařilo trend úbytku zastavit. Dalo by se to pokládat za úspěch vzhledem demografickému vývoji v regionu, změně ve struktuře obyvatelstva (Osoblaha), sociálně ekonomické situaci. Škola se stále potýká s podlimitním stavem žáků, přestože naplněnost školy tentokrát o 1% klesla na současných **70%** své kapacity, přesto výsledek stále vnímáme pozitivně.

Den otevřených dveří a umělecké dílničky před zápisem do ZUŠ



5. Vyhodnocení naplňování cílů ŠVP

Základní umělecká škola Město Albrechtice, Tyršova 1, příspěvková organizace, uvádí ve svém ŠVP následující cíle, které chce naplňovat:

- podílet se na výchově mladých lidí v oblasti kultury, etiky, estetiky, seberealizace, osobnostního rozvoje
- rozvíjet aktivní mezioborovou spolupráci při realizaci společných kulturních projektů
- zaměřovat se na komorní, skupinovou a orchestrální hru, rozšiřovat spektrum nabídky v oblasti kolektivní interpretace
- vytvářet, rozvíjet a upevňovat dobré vztahy s veřejností, zřizovatelem, partnery, ZŠ, MŠ, městským úřadem v Městě Albrechticích a s obecními úřady v obcích v celém rozsahu působnosti školy
- aplikovat vliv soudobé populární hudby do výuky
- vytvářet, rozvíjet a upevňovat dobré vztahy s veřejností a image školy
- aktivním způsobem zapojovat rodiče do dění a činnosti naší školy
- angažovat se do kulturního povědomí v obci a celém regionu
- zvyšovat kvalitu výuky v souladu s odborným vzděláním pedagogických pracovníků
- vytvářet přátelské, pozitivní a tvůrčí prostředí pro žáky i učitele
- dbát na reprezentaci školy a města při veřejných vystoupeních a soutěžních přehlídkách
- připravovat žáky ke studiu na umělecky, či pedagogicky zaměřených školách
- navázat kontakt a spolupráci se zahraniční školou stejného typu (vzájemné předávání zkušeností, výměnné pobyty)
- úzce spolupracovat se SRPZUŠ při organizaci koncertů, vystoupení, zájezdů, vzdělávacích akcí

Vyhodnocení naplňování cílů školního vzdělávacího programu (ŠVP) na základní umělecké škole probíhá několika způsoby a zahrnuje různá kritéria. Na základě hlavních výše zmíněných pilířů hodnocení zahrnuje následující aspekty:

1. Kultura, etika, estetika, seberealizace a osobnostní rozvoj

- **Kritéria hodnocení:** Úspěchy žáků na kulturních, uměleckých a společenských aktivitách (koncerty, výstavy, přehlídky), jejich schopnost seberealizace (vlastní tvorba, prezentace) a zpětná vazba od rodičů a veřejnosti na rozvoj osobnosti dětí.
- **Ukazatele:** Počet účastníků a výsledky na soutěžích, koncerty a výstavy pořádané školou, spokojenost žáků s výukou.

2. Mezioborová spolupráce a kulturní projekty

- **Kritéria hodnocení:** Počet a kvalita společných projektů zahrnujících různé umělecké obory (hudební, výtvarný, literárně dramatický) a jejich dopad na místní komunitu.
- **Ukazatele:** Počet realizovaných kulturních projektů, participace ostatních institucí v čele s obecním úřadem v Městě Albrechticích, ale také se ZŠ a MŠ, zpětná vazba z veřejnosti.

3. Komorní, skupinová a orchestrální hra

- **Kritéria hodnocení:** Počet komorních souborů, orchestrálních projektů a jejich umělecká kvalita, počet dětí zapojených do těchto aktivit. Nově vzniklá Rocková kapela
- **Ukazatele:** Počet koncertů v rámci kolektivní interpretace, zpětná vazba od publika.

4. Spolupráce s veřejností a místními institucemi

- **Kritéria hodnocení:** Kvalita spolupráce s místními školami, školkami, obecními úřady a dalšími partnery.
- **Ukazatele:** Počet společných akcí (workshopy, koncerty), zpětná vazba od partnerů, úroveň a četnost zapojení do místních kulturních aktivit.

5. Aplikace soudobé populární hudby do výuky

- **Kritéria hodnocení:** Začlenění moderních hudebních trendů do výuky a jejich vliv na motivaci žáků.
- **Ukazatele:** Počet žáků zapojených do populárních žánrů, zpětná vazba od žáků a rodičů na atraktivitu výuky.

6. Zapojení rodičů do dění školy

- **Kritéria hodnocení:** Míra účasti rodičů na školních aktivitách a komunikace s učiteli.
- **Ukazatele:** Počet rodičů účastnících se koncertů a dalších akcí, jejich zpětná vazba.

7. Zvyšování kvality výuky

- **Kritéria hodnocení:** Odbornost pedagogů, jejich profesní růst a využívání inovativních pedagogických přístupů.
- **Ukazatele:** Vzdělávací aktivity pedagogů, výsledky hodnocení výuky (např. inspekce), zpětná vazba od žáků a rodičů, vzájemná hospitační činnost, finanční hodnocení v rámci nenárokové složky platu.

8. Reprezentace školy a města

- **Kritéria hodnocení:** Účast žáků na soutěžích, přehlídkách a kulturních akcích mimo školu a jejich úspěchy.
- **Ukazatele:** Výsledky na soutěžích, počet vystoupení mimo školu, zpětná vazba od organizátorů.

9. Příprava žáků ke studiu na uměleckých školách

- **Kritéria hodnocení:** Počet žáků, kteří úspěšně pokračují na středních a vysokých uměleckých školách.
- **Ukazatele:** Přijímací úspěšnost absolventů školy, zpětná vazba od těchto institucí.

10. Spolupráce se zahraničními školami

- **Kritéria hodnocení:** Počet uskutečněných výměnných programů a zahraničních projektů,
- **Ukazatele:** Účast na mezinárodních akcích, zpětná vazba od zahraničních partnerů.

Každý z těchto pilířů lze hodnotit kombinací kvantitativních ukazatelů (např. počet akcí, účastníků) a kvalitativních ukazatelů (zpětná vazba od různých skupin, kvalita provedených projektů).

6. Údaje o výsledcích vzdělávání žáků

I. pololetí

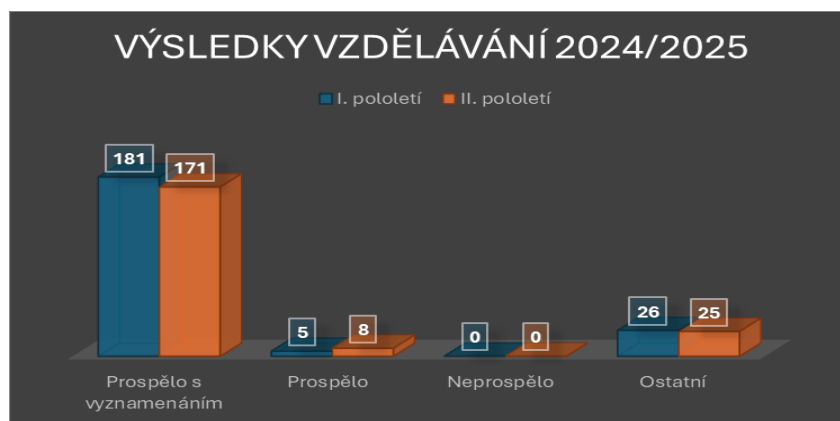
Klasifikace	Hudební obor	Výtvarný obor	LDO	Celkem
Prospělo s vyznamenáním	142	18	21	181
Prospělo	5	0	0	5
Neprospělo	0	0	0	0
Ostatní	22	2	2	26
Celkem	169	20	23	212

Program Klasifikace k 31.1.2025

II. pololetí

Klasifikace	Hudební obor	Výtvarný obor	LDO	Celkem
Prospělo s vyznamenáním	138	13	20	171
Prospělo	8	0	0	8
Neprospělo	0	0	0	0
Ostatní	20	3	2	25
Celkem	166	16	22	204

Program Klasifikace k 27.6.2025



Navzdory stále se zlepšujícím podmínkám vzdělávání – ať již v oblasti rozšiřující se nabídky studijních zaměření, rozvoje kolektivní interpretace či zvyšování úrovně materiálního zabezpečení – dochází i nadále k určité míře fluktuace žáků a k jejich případnému odhlašování ze studia v průběhu školního roku.

Díky důslednému dodržování pravidel stanovených školním řádem a dalšími vnitřními směrnicemi, které upravují postup při odhlašování žáků, se však daří tento jev minimalizovat. O pozitivním trendu svědčí i údaje uvedené v tabulce výše. Nejvýraznější úbytek žáků dlouhodobě zaznamenáváme v odloučených pracovištích.

Přes nepříznivé vnější faktory, které se obvyklým způsobem promítají do každoročního vývoje počtu žáků ZUŠ napříč všemi obory – zejména pak do míst s rychle se měnící demografickou a sociální strukturou obyvatelstva – se nám stále daří přitahovat mladé talenty. Ti představují jistotu zachování kulturního povědomí a uměleckých tradic v našem regionu.

Velmi uspokojivé jsou rovněž výsledky vzdělávání v obou pololetích školního roku 2024/2025. Jejich vysokou úroveň potvrzují veřejné prezentace a vystoupení našich žáků, které se vyznačují kvalitní uměleckou úrovní. Méně uspokojivé výsledky vzdělávání se objevují pouze ojediněle a jsou vždy řešeny odpovídajícím pedagogickým přístupem.



Z výuky Literárně dramatického oboru



Výtvarný obor v MŠ



Hudbohrátky – hudebka pro nejmenší

Přehled veřejných absolventských vystoupení

Obor	I. Stupeň	II. Stupeň
Hudební obor	9	2

Ve školním roce 2024/2025 absolvovalo celkem **11 žáků**, z toho 9 žáků I. stupně základního studia a 2 žáci II. stupně základního studia. Na ZUŠ v Městě Albrechticích absolvovali v uplynulém roce **žáci hudebního oboru a také vůbec první absolvent oboru literárně dramatického.**

Všichni absolventi úspěšně splnili stanovená kritéria pro ukončení základního studia I. stupně prostřednictvím **veřejného absolventského vystoupení**, které bylo důstojným vyvrcholením jejich studijní cesty. S potěšením konstatujeme, že **dva z absolventů pokračují ve studiu na stupni druhém**, což vnímáme jako výraz jejich motivace a zájmu o další umělecký rozvoj.

Veřejná vystoupení absolventů byla krásným zakončením této významné etapy jejich vzdělávání. Každý z nich předvedl nejen svůj hudební talent, ale také vášeň pro hudbu a schopnost sdílet ji s publikem. Věříme, že dovednosti a zkušenosti, které během studia na naší škole získali, budou i nadále rozvíjet – ať už se hudbě budou věnovat profesionálně, nebo z radosti a lásky k umění.



7. Údaje o prevenci sociálně patologických jevů, rizikového chování a zajištění podpory dětí, žáků a studentů se speciálními vzdělávacími potřebami, nadaných a mimořádně nadaných

Vedení školy a pedagogičtí pracovníci se řídí metodickým doporučením, Č.j. 21 291/2010-28 k primární prevenci rizikového chování u dětí, žáků a studentů ve školách. Při vzdělávání a s ním přímo souvisejících činnostech a při poskytování školských služeb povinně přihlížíme k základním fyziologickým potřebám dětí, žáků a studentů a vytváříme jim podmínky pro jejich zdravý vývoj a pro předcházení vzniku sociálně patologických jevů v souladu s §29 odst. 1 zákona č. 561/2004 Sb., o předškolním, základním, středním, vyšším odborném a jiném vzdělávání (školský zákon) ve znění pozdějších předpisů.

Prevence sociálně patologických jevů a rizikového chování je na ZUŠ v Městě Albrechticích přirozenou součástí veškeré výuky a především výchovy našich žáků. Vychází z elementárních cílů základního uměleckého vzdělávání, kterými jsou především výchova kulturně a společensky vzdělané osobnosti, její následný rozvoj, začlenění do společnosti, ale také vytváření pozitivních mezilidských vztahů.

Pedagogičtí pracovníci dbají na provádění prevence sociálně patologických jevů a rizikového chování a začleňují ji do vyučování formou vytváření dobrého klimatu ve třídě a skupině, posilování zdravého sebevědomí žáků a sebehodnocení, posilování odvahy, stanovování realistických cílů, zvládnutí stresu, osobnostního a emočně sociálního rozvoje, vlastní aktivity žáků, etické výchovy, výchovy ke zdravému životnímu stylu.

Primární prevence rizikového chování u žáků se zaměřuje zejména následujícím projevům v chování žáků:

- Agrese, šikana, kyberšikana, násilí, vandalismus, intolerance, antisemitismus, extremismus, rasismus a xenofobie, homofobie, záškoláctví, užívání návykových látek, rizikové chování v dopravě, spektrum poruch příjmu potravy, sexuální rizikové chování.

Aktivně se snažíme rozpoznat a případně zajistit včasnou pomoc zejména v případech:

- Traumatických zážitků – domácího násilí, šikanování, násilného chování, týrání a zneužívání dětí, včetně komerčního sexuálního zneužívání, ohrožování mravní výchovy mládeže, experimentování s návykovými látkami, rizikových stravovacích návyků (anorexie, bulimie)

Nedílnou součástí prevence je také aktivní komunikace s rodiči či případně s dalšími, nejen vzdělávacími institucemi.

Ředitel školy vytváří podmínky pro předcházení sociálně patologických jevů především vedením pedagogických pracovníků k začlenění prevence do samotné výuky. Pomáhá spolu s nimi řešit případné problémy, motivuje je, stává se jejich oporou. Komunikuje s rodiči, školami, případně jinými institucemi, jež mohou následky sociálně patologických jevů minimalizovat.

Zabezpečení výuky žáků se speciálními vzdělávacími potřebami

V rámci zachování rovného přístupu ke vzdělání a otevřené školy pro všechny přijímá ZUŠ Město Albrechtice, Tyršova 1, příspěvková organizace ke studiu všechny žáky, kteří u přijímacího řízení prokážou předpoklady pro studium zvoleného studijního zaměření nebo oboru bez ohledu na míru zdravotního postižení nebo znevýhodnění či na sociální znevýhodnění.

Žák se znevýhodněním či se zdravotním postižením je ve škole vyučován dle individuálních principů, ve kterých je zohledněno jeho znevýhodnění a je mu sestaven individuální vzdělávací plán. Stejně tak jsou pro něho vypracovány výstupy jednotlivých ročníků studia. Plně zohledňují skutečné možnosti těchto žáků a integrují je do výuky. Individuální vzdělávací plán je sestaven na základě žádosti rodičů žáka a předložení posudku pedagogicko-psychologické poradny (PPP) nebo speciálně pedagogického centra (SPC), ve kterém je porucha dítěte diagnostikována. Stejně tak může být diagnostika PPP či SPC rodičům nebo zákonným zástupcům doporučena, pokud se u žáka objevují příznaky některé poruchy vyžadující použití speciálně pedagogických metod při výuce. Při vlastním pedagogickém procesu spolupracuje pedagog jak s rodiči či zákonnými zástupci, tak i s odbornými pracovníky, která posudek vystavila.

Individuální vzdělávací plán je přizpůsoben potřebám žáka a jeho výukovému tempu. Je navržen učitelem, schválen ředitelem školy a zanesen v třídní knize. S jeho obsahem jsou seznámeni rodiče, kteří tuto skutečnost stvrdí svým podpisem. Žáci jsou vyučováni v souladu se školním vzdělávacím programem. Při hodnocení výsledků vzdělávání se zohledňuje druh, stupeň a míra postižení nebo znevýhodnění.

Škola následně vytváří materiální zázemí pro výuku konkrétních žáků s ohledem na jejich potřeby a znevýhodnění.

Vzdělávání žáků mimořádně nadaných

Mimořádně nadaným žákem se rozumí jedinec, jehož rozložení schopností dosahuje mimořádné úrovně při vysoké tvořivosti v celém okruhu činností nebo v jednotlivých rozumových oblastech, pohybových, uměleckých a sociálních dovednostech. Zjišťování mimořádného nadání žáka provádí školské poradenské zařízení.

Vzdělávání mimořádně nadaných žáků se uskutečňuje podle individuálního vzdělávacího plánu, který vychází ze školního vzdělávacího programu školy, závěrů psychologického vyšetření a vyjádření zákonného zástupce žáka nebo zletilého žáka. Je závazným dokumentem pro zajištění vzdělávacích potřeb mimořádně nadaného žáka.

Individuální vzdělávací plán je sestaven na základě žádosti rodičů žáka a předložení posudku pedagogicko-psychologické poradny (PPP) nebo speciálně pedagogického centra (SPC). Individuální vzdělávací plán vypracuje pedagog a za zpracování individuálního vzdělávacího plánu odpovídá ředitel školy. Individuální vzdělávací plán se vypracovává ve spolupráci se školským poradenským zařízením a zákonným zástupcem žáka nebo zletilým žákem. Ředitel školy seznámí s individuálním vzdělávacím plánem zákonného zástupce žáka nebo zletilého žáka, který tuto skutečnost potvrdí svým podpisem. Určený pedagogický pracovník školy sleduje průběh vzdělávání mimořádně nadaného žáka a poskytuje společně se školským poradenským zařízením podporu žákovi i jeho zákonným zástupcům.

8. Další vzdělávání pedagogických pracovníků a odborného rozvoje nepedagogických pracovníků

Ředitel Základní umělecké školy Město Albrechtice, Tyršova 1, příspěvková organizace, vydává každoročně v souladu s § 24 zákona č. 563/2004 Sb., o pedagogických pracovnících a o změně některých dalších zákonů, § 227 až 235 zákona č. 262/2006, zákoník práce a na základě vyhlášky č. 317/2005 Sb., o dalším vzdělávání pedagogických pracovníků, akreditačních komisí a kariérním systému pedagogických pracovníků, plán dalšího vzdělávání pedagogických pracovníků, dále jen DVPP.

Další vzdělávání pedagogických pracovníků probíhá zejména ve formě pravidelných školních programů nabízených akreditovanými vzdělávacími agenturami. Využívané jsou především vzdělávací programy dotované z projektů a grantů MŠMT nebo EU, jež jsou pro školu výhodné i z ekonomického hlediska. Přesto jsou i školou hrazené způsoby dalšího vzdělávání pedagogických pracovníků vedením ZUŠ podporovány, neboť jsou předpokladem pro zkvalitňování výuky.

Ve školním roce 2024/2025 jsme v souvislosti s DVPP přihlíželi zejména k faktoru využití projektu Šablony. Pedagogičtí pracovníci tedy primárně vybírali ze vzdělávacích programů, které splňovaly příslušná kritéria. Dalším velmi významným prvkem v jejich vzdělávání, za finanční podpory projektu Šablony, byla a stále je realizace „**spolupráce ve vzdělávání**“, a to ve formě vzájemné hospitační činnosti. V případě pedagožky výtvarného oboru, také spolupráce s další základní uměleckou školou.

Velmi důležitým aspektem ve vzdělávání pedagogických pracovníků bylo taktéž seznámení s generativní umělou inteligencí (GPT Chat), jako s užitečným nástrojem s mnoha parametry využití. V této souvislosti je naše škola zapojená do aktivit několika dalších základních uměleckých škol napříč všemi kraji v České republice a společně vyhodnocujeme přínosy a úskalí této problematiky. Klíčová je však vzájemná interakce a inspirace.

V přípravném týdnu, před zahájením školního roku, obvykle s celým kolektivem navštívíme vybrané rekreační zařízení v Moravskoslezském kraji, kde společně připravujeme plán na nový školní rok. Zároveň program naplníme o další vzdělávání, tentokrát na téma **well-being**.

- **Ovlivňuje kvalitu výuky a prostředí školy.** Učitel, který je spokojený a v psychické pohodě, lépe učí, komunikuje a podporuje žáky.

- **Pomáhá předcházet syndromu vyhoření.** Dlouhodobý stres, tlak a přetížení bez podpory vedou k únavě a ztrátě motivace.
- **Zlepšuje spolupráci v týmu.** Když se lidé cítí dobře, jsou otevřenější, vstřícnější a ochotnější pomáhat si.
- **Podporuje stabilitu a loajalitu.** Spokojený zaměstnanec méně odchází a zůstává škole věrný.
- **Vytváří pozitivní atmosféru.** Dobrá nálada a klid mezi pracovníky se přenáší i na žáky a rodiče.

Činnosti školy v oblasti zapojení školy do dalšího vzdělávání v rámci celoživotního učení a dalšího vzdělávání pedagogických pracovníků

v seznamu zaškrtněte činnosti, na nichž se Vaše škola aktivně podílí

	Rekvalifikace
	Příprava na vykonání zkoušky podle Národní soustavy kvalifikací
	Odborné vzdělávání pro zaměstnavatele
	Zkoušky podle zákona 179/2006 Sb. v platném znění
	Zájmové vzdělávání pro veřejnost (např. jazykové kurzy, keramika apod.)
	Vzdělávání v oblasti ICT dovedností (na objednávku firem i zájmové pro občany)
	Vzdělávání seniorů
	Občanské vzdělávání
	Čeština pro cizince
X	Další vzdělávání pedagogických pracovníků (DVPP)
	Jiné – <i>vypíšte:</i>

Škola pořádá pouze interní označené vzdělávání

Přehled školení, kurzů a dalšího vzdělávání ve školním roce 2024/2025

Typ kurzu	Počet zúčastněných pedagogických pracovníků
<p>Společné vzdělávání – Šablony OP JAK</p> <p><i>Well-being</i></p> <p>Číslo akce/programu/akreditace:</p> <p>MSMT-20860/2018-1</p> <p>Org: A co dál, s.r.o.</p> <p>Lektor: Mgr. Hana Kaniová</p> <p>Místo: Penzion Jurášek, Kunčice pod Ondřejníkem</p>	<p>Všichni pedagogičtí zaměstnanci</p>
<p>BOZP PO</p> <p>Lektor: Bc. Michal Bilík, Tomáš Rozehnal</p> <p>Org: ZUŠ Město Albrechtice</p> <p>Místo: ZUŠ Město Albrechtice</p>	<p>Všichni zaměstnanci ZUŠ</p>
<p>Týmová spolupráce, situační vedení lidí</p> <p>Číslo akce/programu/akreditace: akreditace č.j. MSMT – 20860/2018-1</p> <p>Org: MÚZA</p> <p>Lektor: Ing. Rostislav Mechúr</p> <p>Místo: Resort Sobotín</p>	<p>1</p>
<p>Kreativita v efektivním pracovním procesu – cesta od velitele k „vizionáři“</p> <p>Číslo akce/programu/akreditace: akreditace č.j. Org. MÚZA</p> <p>Lektor: Bc. Tereza Ožanová Místo: Penzion Jurášek, Kunčice pod Ondřejníkem</p>	<p>1</p>
<p>Vzdělávací platforma Charanga</p> <p>Org. ZUŠ Město Albrechtice</p> <p>Lektor: Bc. Martin Kachlík</p> <p>Místo: ZUŠ Město Albrechtice</p>	<p>4</p>

<p>Efektivní spolupráce v roli vedoucího pracovníka ZUŠ</p> <p>Číslo akce/programu/akreditace: akreditace č.j. MSMT – 20860/2018-1</p> <p>Org. MÚZA Lektor: Bc. Tereza Ožanová Místo: Resort Sobotín</p>	1
<p>Využití generativní umělé inteligence v uměleckém vzdělávání</p> <p>Číslo akce/programu/akreditace: akreditace č.j.</p> <p>Org. Portedo o.p.s. Lektor: Mgr. Jiří Taufer, Ph.D. Místo: ZUŠ Město Albrechtice</p>	9
<p>2. Olomoucké saxofonové setkání</p> <p>Číslo akce/programu/akreditace: akreditace č.j.</p> <p>Org. ZUŠ I. Krejčího v Olomouci Lektor: BcA. Jakub Červenka Místo: ZUŠ Iši Krejčího Olomouc</p>	1
<p>Chci být uvádějícím učitelem</p> <p>Číslo akce/programu/akreditace: akreditace č.j.</p> <p>Org. NPI ČR Lektor: Místo: NPI Ostrava</p>	1
<p>Jazzový seminář</p> <p>Číslo akce/programu/akreditace: akreditace č.j.</p> <p>Org. Janáčkova Konzervatoř v Ostravě Lektor: Místo: Janáčkova Konzervatoř v Ostravě</p>	1
<p>Kračúnovský workshop</p> <p>Číslo akce/programu/akreditace: akreditace č.j.</p> <p>Org. Tomáš Kočko Lektor: Tomáš Kočko Místo: Třinec</p>	1

<p>Minikurz základů bezpečnosti</p> <p>Číslo akce/programu/akreditace: akreditace č.j.</p> <p>Org. Moravskoslezský kraj</p> <p>Lektor: CSB</p> <p>Místo: Online</p>	<p>1</p>
<p>Kreativní hudební techniky</p> <p>Číslo akce/programu/akreditace: akreditace č.j.</p> <p>Org. Muzikoterapeutická organizace</p> <p>Lektor: Mgr. Anna Neuwirthová, Ph.D.</p> <p>Místo: Klimkovice</p>	<p>1</p>
<p>Sborový zpěv, pěvecká metodika</p> <p>Číslo akce/programu/akreditace: akreditace č.j.</p> <p>Org. Ateliér kreativního vzdělávání</p> <p>Lektor: MgA. Martina Kafková</p> <p>Místo: Praha</p>	<p>1</p>
<p>Mistrovské kurzy pro pěvecké pedagogy</p> <p>Číslo akce/programu/akreditace: akreditace č.j.</p> <p>Org. Dětská opera Praha</p> <p>Lektor: Jiřina Marková – Krystlíková, DiS.</p> <p>Místo: Praha</p>	<p>1</p>
<p>Historie ženského elementu v kytarové literatuře</p> <p>Číslo akce/programu/akreditace: akreditace č.j.</p> <p>Org. Konzervatoř Evangelické akademie</p> <p>Lektor: Mgr. Art. Alena Mecová</p> <p>Místo: Olomouc</p>	<p>1</p>

9. Aktivity a prezentace školy na veřejnosti

Také ve školním roce 2024/2025 plnila Základní umělecká škola v Městě Albrechticích nezastupitelnou roli v oblasti kultury v celém svém rozsahu své působnosti, a to nejen v samotném městě Městě Albrechticích, ale také na celém území regionu. Úvod školního roku byl ale poznamenán ničivou povodní, která zasáhla náš region, město a také naši školu. Řada původně plánovaných podzimních akcí, se tedy neuskutečnila.

Organizovali jsme, anebo se jinak podíleli, na více jak 60 kulturních akcích v průběhu celého školního roku a to především v našem regionu. Na programech spolupracovali všichni pedagogičtí pracovníci ze všech vyučovaných oborů.

V průběhu školního roku jsme se opírali o každoročně plánované akce, jako jsou podzimní ZUŠkavárna, Vánoční koncert, Jarní koncert, Den otevřených dveří, Třídní předehrávky, Absolventská vystoupení nebo Závěrečný koncert. Ve spolupráci s městem Město Albrechtice a dalšími obcemi regionu se naši žáci účastnili také Vánočních a Velikonočních jarmarků a trhů, vystoupení k MDŽ, vernisáží. Naši žáci se každoročně úspěšně účastní interpretačních soutěží nebo soutěžních přehlídek. Koncertovali jsme také tradičně pro seniory, Harmonii p.o. nebo v Domě dobré vůle na Žárech. Organizovali jsme představení pro mateřské školy a také oblíbené hudební, výtvarné a literárně dramatické dílničky, které jsou součástí prezentace vyučovaných oborů a studijních zaměření před chystaným zápisem a talentovými zkouškami.

ZUŠkavárna – 05. 11. 2024



Vánoční koncert – 17. 12. 2024



Jarní koncert – 25. 03. 2025



V rámci dlouholeté spolupráce základních uměleckých škol okresu Bruntál, byla pokračovala svým druhým ročníkem krásná nová tradice v podobě každoročního společného koncertu. Jeho druhý ročník se tentokrát odehrál v koncertním sálu ZUŠ Bruntál, během nějž se opět představili žáci ZUŠ Krnov, SZUŠ Krnov, ZUŠ Bruntál, ZUŠ Rýmařov a také naše děti ze ZUŠ Město Albrechtice. Mladí muzikanti, výtvarníci a dramataři předvedli to nejlepší a všichni se již těší opět na další společné umělecké setkání.

Společný koncert ZUŠ (Bruntál), - 03. 04. 2025



Novým projektem naší školy se stal koncert souborů, prostřednictvím kterého budeme kolektivní interpretací oslovovat co nejširší spektrum posluchačů a tím i potenciálních žáků. Také proto tento koncert pořádáme v tělocvičně místní základní školy, primárně pro základní a mateřské školy, ale i širokou veřejnost.

Koncert souborů – 11. 04. 2025



Díky dotaci **Moravskoslezského kraje** jsme mohli v uplynulém školním roce uskutečnit již dlouho plánovanou obnovu klavírního parku v podobě dvou zbrusu nových klavírních křidel značky Yamaha.

Křtu klavírních křidel se osobně zúčastnila také náměstkyně hejtmana MSK Ing. Jana Murová.

Křest klavírních křidel – 22. 04. 2025

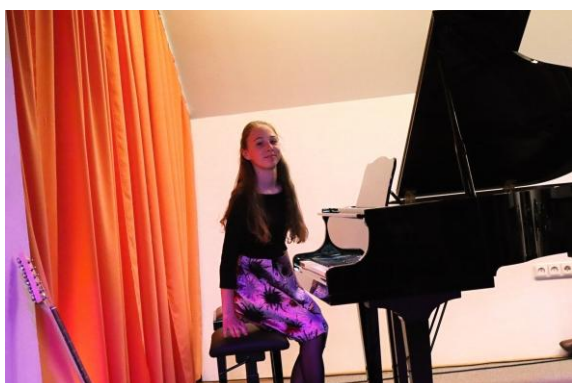


Den otevřených dveří – 17. 05. 2025

V květnu jsme navázali na tradici zahradních slavností, a uspořádali jsme Den otevřených dveří. Jeho součástí se stala vystoupení žáků napříč všemi vyučovanými obory a všechna se odehrávala z důvodu nepřízně počasí v koncertním sále ZUŠ. Zároveň v budově školy probíhaly dílničky, kde si všechny příchozí děti mohly vyzkoušet hru na hudební nástroje, případně zahrát divadélko, či vytvořit výtvarné dílo.



Závěrečný koncert – 03. 06. 2025



Rocková kapela opět zavítala do krnovského hudebního klubu KOFOLA



Výčet vybraných nejvýznamnějších akcí:

- *Podzimní ZUŠkavárna*
- *Vánoční jarmark Město Albrechtice, Holčovice*
- *Koledování v Domě Evropy v Krnově*
- *Vystoupení v Domě dobré vůle na Žárech*
- *Vánoční koncert ZUŠ*
- *Masopust v MŠ v Městě Albrechticích*
- *Jarní koncert ZUŠ*
- *Benefiční koncert v Dívčím Hradě*
- *Koncert žáků v Jindřichově*
- *Účast žáků na interpretačních soutěžích ZUŠ (okresní a krajské kolo)*
- *Společný koncert ZUŠ okresu Bruntál – ZUŠ Bruntál*
- *Kytarobraní v Bruntále*
- *Koncert souborů*
- *Křest klavírních křídel Yamaha*
- *Den otevřených dveří ZUŠ*
- *Absolventská vystoupení*
- *Třídní předehrávky*
- *Představení žáků literárně dramatického oboru*
- *Kácení Máje – Město Albrechtice*
- *Vystoupení Rockové kapely v hudebním klubu KOFOLA*
- *Závěrečný koncert ZUŠ*

10. Údržba a rekonstrukce budovy, technické a materiální renovace a obnova

Každoročně věnujeme velkou pozornost budově školy, která je v majetku našeho zřizovatele, Moravskoslezského kraje. Je naší povinností se o tento svěřený majetek náležitě a s maximálním úsilím starat a udržovat jej, tak aby splňoval všechna kritéria určená k provozování hlavní činnosti, tedy k uměleckému vzdělávání.

Vycházíme především z ročního plánu revizí (2024) a stanovených lhůt.

- Sledované okruhy revizí:

- Revize hasicích přístrojů
- Komíny
- Hromosvody
- Plynová zařízení – periodická
- Plynové spotřebiče – kotel
- Elektrické odběrné zařízení (elektroinstalace)
- Elektrická přenosná zařízení a spotřebiče
- Prodlužovací kabely
- Prověrky BOZP PO – dokumentace

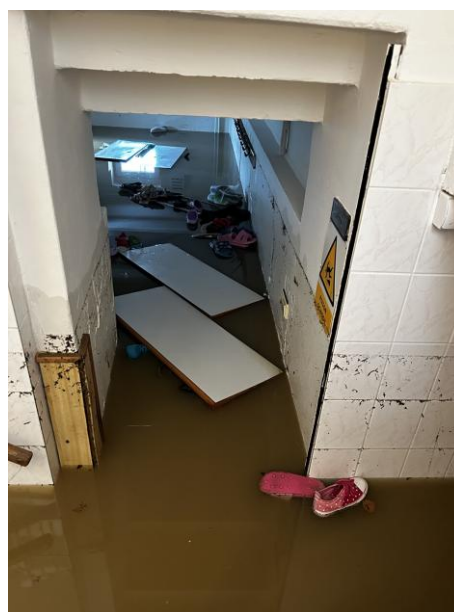
- Uskutečněné revize 2024

- Revize plynového zařízení (dle vyhl. ČÚBP 85/1978 Sb.) – **bez závad**
- Revize elektrického zařízení podle ČSN 33 12 00, ČSN 33 2000-6 ed.2, NV č. 190/2022 Sb. – opakovaná z důvodu povodní - **bez závad**
- Revize elektrických spotřebičů podle ČSN 33 1600 ed.2 (Z1, Z2) – **s návrhy na vyřazení el. spotřebičů, vyřazovací protokoly**
- Prodlužovací kabely – **bez závad**
- Kontrola spalinové cesty dle vyhlášky č. 34/2016 – **bez závad**
- Prověrky BOZP PO a hygieny práce – **bez nápravných opatření**
- Revize, kontrola, výměna HP

Uskutečněné rekonstrukce, opravy, údržba 2024/2025

Na základě následků rozsáhlé povodně v září 2024 a zaplavení suterénních prostor a části přízemí, kde je umístěna kancelář ekonoma, kolektivní učebna HN, vstupní prostory, jsme byly nuceni urgentně výše zmíněné prostory v co nejkratším čase opravit, nebo alespoň dostat do provozuschopného stavu. S výjimkou kanceláře ekonoma a šatny pro děti, se nám během 5 dní po povodni podařily odstranit pomocí rodičů a dobrovolníků nejhorší následky ničivé povodně a školu jsme v omezeném režimu opět zprovoznili.

Děkujeme všem, kteří nám aktivně pomáhali a bez kterých bychom si sami neporadili. Děkujeme našemu zřizovateli za okamžitou finanční pomoc a také městu Město Albrechtice za koordinaci krizové situace.



Uskutečněné modernizace 2024/2025

- Každoroční kontinuální modernizace a obměna v oblasti nástrojového parku
- Materiální pomůcky pro VO včetně modernizace ICT a digitálních platforem pro rozvoj vzdělávání
- Materiální pomůcky pro LDO

Vize

- Přístavba samostatné budovy disponující koncertním sálem, výtvarným ateliérem, učebnou hry na bicí nástroje a sociálním zařízením
- V roce 2022 byla vyhotovena studie této stavby



11. Výsledky inspekční činnosti provedené ČŠI, další kontrolní činnost

Ve školním roce 2024/2025 se na naší škole neuskutečnila inspekční činnost ČŠI.

Další kontrolní činnost:

- Územní správa sociálního zabezpečení, č.j. 48001/026157/25/010/MS
 - V souladu s ustanovením § 6 odst. 3 písm. o) zákona č. 582/1991 Sb., o organizaci a provádění sociálního zabezpečení, ve znění pozdějších předpisů
 - Kontrola plnění povinností v nemocenském pojištění, důchodovém pojištění a při odvodu pojistného a sociálního zabezpečení a příspěvků na státní politiku zaměstnanosti stanovených zákonem č. 187/2006 Sb. a zákonem č. 582/1991 Sb.
 - Protokol o kontrole č. 77/25/885 – **Nebyly zjištěny žádné nedostatky**

- Všeobecná zdravotní pojišťovna, č.j. VZP-25-02189224-T884
 - Kontrola plateb pojistného na veřejné zdravotní pojištění a dodržování ostatních povinností plátce pojistného
 - a) Dodržování oznamovací povinnosti
 - b) Stanovení vyměřovacích základů a výše pojistného
 - c) Dodržování termínu splatnosti pojistného
 - d) Dodržování podávání přehledů o platbách pojistného
 - Protokol o kontrole č. 1247/2025/DOS – **ke dni kontroly nebyly zjištěny žádné nedostatky**

12. Základní údaje o hospodaření školy

Účetní období roku 2024

Rok 2024	
Příjmy – výnosy	9 228 196,57 Kč
Výdaje – náklady	9 131 711,53 Kč
Výsledek hospodaření	96 485,04 Kč

ROZBOR HOSPODAŘENÍ

Naše organizace obdržela:

- příspěvek na provoz MŠMT na přímé vzdělávání ÚZ 33353 ve výši 7 927 594,- Kč
- účelový příspěvek od zřizovatele ÚZ 00205 na odpisy hmotného a nehmotného majetku ve výši 48.000,- Kč
- účelový příspěvek od zřizovatele ÚZ 131 –příspěvek na MZDY ve výši 155 020,- Kč
- účelový příspěvek od zřizovatele ÚZ 00200 Energie ve výši 27 000,- Kč
- účelový příspěvek ÚZ 916 – Pokrytí prvotních nákladů (krizový stav) – ve výši 11 560,38 Kč
- příspěvek obcí na vzdělávání žáků ve výši 52 000,- Kč
- částečné čerpání dotace ŠABLONY II OPJAK ÚZ 33092 ve výši 313 555,- Kč

VÝŠE uvedené příspěvky a dotace byly beze zbytku vyčerpány, vyjma dotace ÚZ33092, kde bylo v roce 2024 čerpáno 188.961,32. Zůstatek k dočerpání 174 259,68 Kč – do 02/2025.

ZÁVAZNÝ UKAZATEL neinvestiční dotace z MŠMT CELKEM za rok 2024	7 927 594,00
ZÁVAZNÝ UKAZATEL neinvestiční dotace z MŠMT za rok 2024	7 927 594,00
ÚZ 33353 - Dotace na přímé náklady na vzdělávání	7 927 594,00
v tom: prostředky na platy	5 826 136,00
ost.platby za provedenou práci	40 000,00
zákonné odvody	1 982 753,00
FKSP	58 262,00
Přímý ONIV náhrady	20 443,00
ZÁVAZNÝ UKAZATEL neinvestiční příspěvek zřizovatele za rok 2024	1 466 020,00
ÚZ 00205 - účelové prostředky na odpisy HIM a NEHIM	48 000,00
ÚZ 00131 – Účelové prostředky na řešení dopadů změny financování regionálního školství v oblasti pedagogické i nepedagogické práce	155 020,00
v tom: prostředky na platy	115 000,00
v tom: zákonné odvody	38 870,00
V tom: FKSP	1 150,00
ÚZ 00200 – účelové prostředky na ENERGIE	27 000,00
ÚZ 33092 – ŠABLONY II OPJAK	676 776,00

ZÁVAZNÝ UKAZATEL investiční příspěvek do fondu investic CELKEM za rok 2024	640 000,00
ÚZ 206 – Účelové prostředky na podporu modernizace a rozvoje ICT	40 000,00
ÚZ 206 – Účelové prostředky na nákup klavírního křídla	600 000,00

ÚZ 00002– finanční příspěvek obcí na vzdělávání žáků ZUŠ	52 000,00
---	------------------

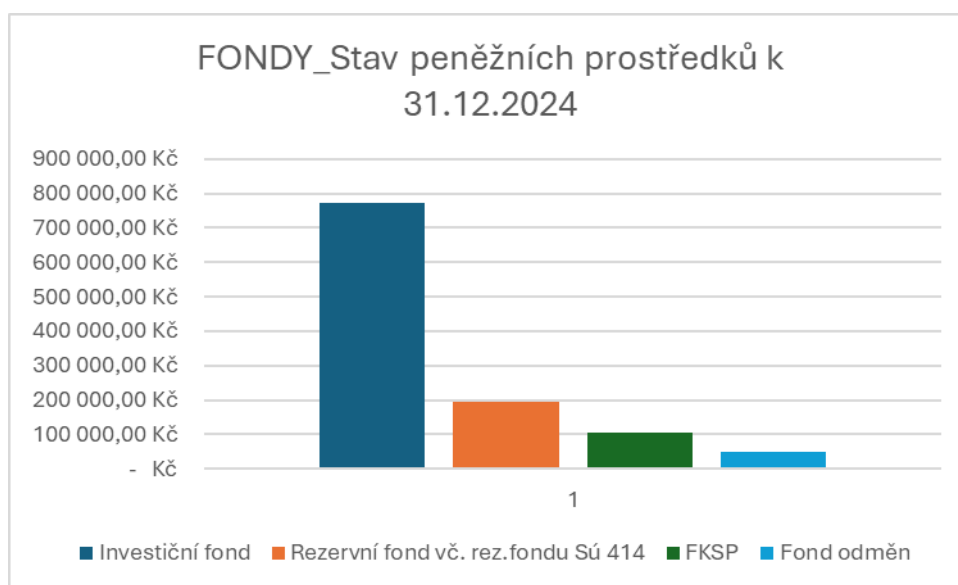
ROZBOR HOSPODAŘENÍ

Závazný hospodářský výsledek pro rok 2024 nám byl stanoven jako vyrovnaný případně mírně přebytkový.

Dosáhli jsme hospodářského výsledku ve výši

96 485,04 Kč

Stav peněžních fondů k 31. 12. 2024	
Investiční fond	772 932,21 Kč
Rezervní fond vč. rezervního fondu SÚ 414	195 004,37 Kč
FKSP	105 330,46 Kč
Fond odměn	50 588,00 Kč



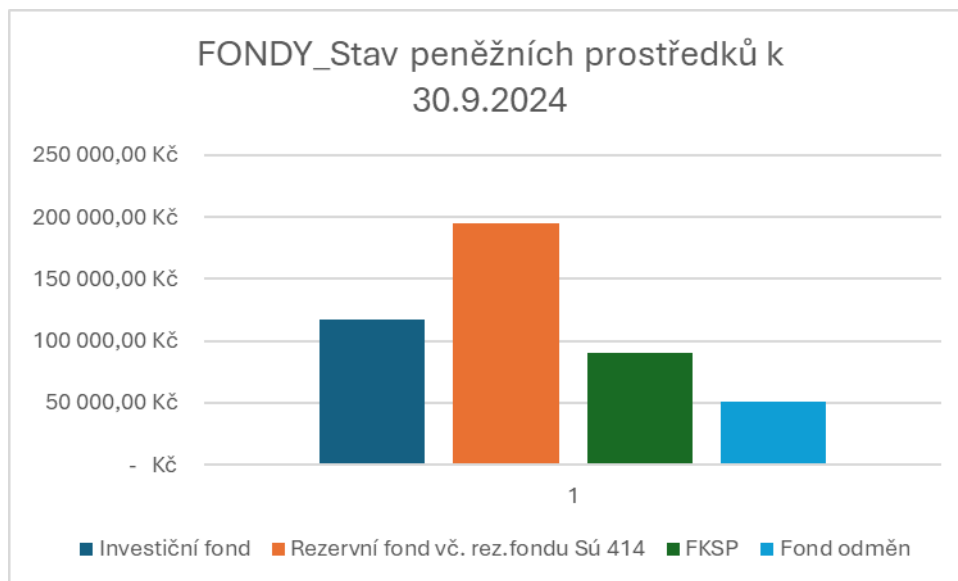
Fondy jsou plně kryty.

FKSP bylo dokrýváno dotacemi ze státního rozpočtu a to 1 % z objemu HM.

Účetní období leden – září 2024

Mzdové náklady leden – září 2024			
	stanoveno 2024 po úpravách	vyčerpáno k 30.9.2024	vyčerpáno v %
Prostředky na platy ÚZ 33353	5 826 136,00	4 280 403,00	73 %
OON	40 000,00	25 168,00	62 %

Stav peněžních fondů k 30. 9. 2024	
Investiční fond	117 359,21 Kč
Rezervní fond ze zlepšeného výsledku hospodaření, RF z ostatních titulů SÚ 413,414	195 004,37 Kč
FKSP	90 723,12 Kč
Fond odměn	50 588,00 Kč



Školné 2024/2025

Hudební obor	Roční platby školného v Kč
Individuální výuka	4000
Skupinová individuální výuka	3400
Hudbohrátky – hlavní studijní	2500
Výtvarný obor	2800
Pronájem nástroje	800
Literárně dramatický obor	2500

13. Zapojení do rozvojových a mezinárodních programů

- Projekt Šablony operačního programu Jan Amos Komenský pod názvem Šablony Město Albrechtice registrační číslo CZ.02.02.XX/00/22_002/0005172 - realizace (2022 – 2024), celkový rozpočet projektu: 677 500,-Kč



**Spolufinancováno
Evropskou unií**



- Úspěšná realizace projektu s velkým přesahem a významný zdroj finančních prostředků pro předem určené aktivity nás motivovali k podání žádosti o následující období realizace 2025 – 2027 pod názvem Šablony ZUŠ Město Albrechtice, Šablony III operačního programu Jan Amos Komenský.
- Projekt Aktivní město 2024, projekt spočívá v podpoře sociálně slabých rodin v návaznosti na mimoškolní aktivity dětí s pracovním názvem „Daruj kroužky.“ Klíčem je registrace příslušných aktivit dané organizace na portále Aktivní město a následně žadatel žádá o příspěvek na tyto aktivity.
- Zapojení školy do Projektu MAP operační program Jan Amos Komenský, žadatelem je v tomto případě MAS Rozvoj Krnovska

- 1. Inovativní metody ve vzdělávání**
- 2. Podpora učitelů, ředitelů a dalších pracovníků ve vzdělávání**
- 3. Digitální kompetence k celoživotnímu učení**
- 4. Snižování nerovností v přístupu ke vzdělávání**
- 5. Spolupráce MŠ/ZŠ/SŠ**

14. Další vzdělávání v rámci celoživotního učení

- **Význam celoživotního učení:** Podpora profesního růstu pedagogů a obohacení vzdělávacího procesu pro žáky.

Základní umělecká škola v Městě Albrechticích, Tyršova 1, příspěvková organizace se ve školním roce 2024/2025 zapojovala do dalšího vzdělávání v rámci celoživotního vzdělávání převážně formou vysílání zaměstnanců na akce realizované jinými organizacemi v souladu s aktuálním plánem DVPP.

Další aktivity v oblasti dalšího vzdělávání pedagogických pracovníků v rámci celoživotního učení na Základní umělecké škole Město Albrechtice.

- **Interní workshopy a metodické dny:** Realizace interních vzdělávacích akcí pro pedagogy, zacílených na výměnu zkušeností a rozvoj pedagogických kompetencí a vzájemné spolupráce
- **Účast na konferencích a seminářích:** Účast na odborných konferencích a seminářích v rámci České republiky.
 - Přínosy pro školu: Nové poznatky a inovativní přístupy do výuky
 - Generativní umělá inteligence
- **Spolupráce s externími odborníky:** Zejména v oblasti ICT a digitálních technologiích, vzdělávacích platforem

Význam pro školu: Rozvoj odbornosti pedagogického sboru a zvýšení atraktivity studijních oborů pro žáky.

15. Školou realizované projekty financované z cizích zdrojů

Projekt ZUŠ Město Albrechtice na podporu dětí v základním uměleckém vzdělávání

Aktivem Základní umělecké školy Město Albrechtice je každoročně realizována myšlenka na podporu dětí v základním uměleckém vzdělávání, formou příspěvků obcí na úplatu za vzdělávání. Oficiální žádostí o příspěvek byly osloveny všechny zainteresované obce a města v regionu, jejichž děti mají trvalé bydliště v katastru těchto obcí a zároveň navštěvují naši školu a o tento typ příspěvku projevíli zájem. Projednání těchto žádostí se odehrávalo na místních zastupitelských zasedáních a ke schválení došlo hned v pěti případech. Celková částka příspěvků obcí činila **52.000,- Kč**. Tato částka byla bezprostředně po přijetí připsána na účty žáků, jichž se příspěvek týkal.

Výše příspěvků jednotlivých obcí:

Jindřichov:	9.000,-Kč
Slezské Rudoltice:	6.000,-Kč
Bohušov:	7.000,- Kč
Dívčí Hrad:	4.000,- Kč
Holčovice:	15.000,- Kč
Třemešná:	11.000,- Kč

Použito bylo reálně 48.000,- Kč

16. Spolupráce s organizacemi zaměstnavatelů a dalšími partnery při plnění úkolů vzdělávání

Od školního roku 2015/2016 spolupracujeme se **Spolkem rodičů a přátel základní umělecké školy Město Albrechtice**, tedy od jeho založení. Velmi záhy se stal důležitým partnerem v rámci spolupráce, organizace a financování akcí ZUŠ, bez kterého by řadu z nich nebylo možné realizovat.

1)

Spolek rodičů a přátel ZUŠ Město Albrechtice je nezávislým spolkem občanů, zejména rodičů a jiných zákonných zástupců žáků školy a dále přátel školy sdružených na základě dobrovolnosti a společného zájmu podle zákona č. 89/2012 Sb., Občanský zákoník.

2)

Spolek používá název „**Spolek rodičů a přátel ZUŠ Město Albrechtice**“ (dále jen „Spolek“)

3)

Sídlem Spolku je sídlo základní umělecké školy:
Tyršova 1, 793 95 Město Albrechtice

Činnost Spolku

1)

Činnost Spolku je zaměřena především na:

- koordinaci a sjednocování výchovného působení rodiny, školy a dalších výchovných institucí
- účinnou a dobrovolnou pomoc škole při plnění jejího poslání
- respektování práv, potřeb a zájmů dětí
- koncepci výchovně vzdělávací práce školy
- sledování materiálních podmínek školy
- sledování zájmové činnosti na škole
- vzájemnou spolupráci a vzájemnou podporu mezi rodiči a učiteli

2)

Ke splnění těchto základních cílů Spolek zejména:

- zvyšuje informovanost rodičů a veřejnosti o dění ve škole, právech a povinnostech žáků, zákonných zástupců a pedagogických pracovníků, seznamuje rodiče s výchovně vzdělávacími cíli a úkoly školy a s úlohou rodičů při jejich naplňování
- podporuje aktivní spolupráci rodičů a jejich zapojení do života školy
- seznamuje vedení školy s náměty, připomínkami a stížnostmi rodičů a podílí se na jejich vyřizování
- přispívá škole materiálními a finančními prostředky na zajišťování výchovné činnosti a zlepšování školního prostředí, nadstandardní školní pomůcky, výjezdy na školní akce apod.
- pomáhá při získávání dárců či sponzorů, organizuje účelové sbírky peněžních prostředků nebo movitých věcí apod.
- předkládá podněty a doporučení ke koncepci výchovně vzdělávací soustavy, členové Spolku mají právo přicházet s náměty, které mohou zlepšit vzdělávací a výchovnou práci školy
- aktivně spolupracuje s Vedením školy při řešení společných cílů
- Nejvyšším orgánem spolku je **Valná hromada** tvořená všemi členy spolku.

Škola je dále členem spolku MÚZA

MÚZA, sdružení základních uměleckých škol Moravskoslezského kraje, má za cíl podporovat a rozvíjet umělecké vzdělávání v tomto regionu. Mezi hlavní cíle tohoto sdružení patří:

1. Podpora uměleckého vzdělávání v regionu

- Zajišťování kvalitního uměleckého vzdělávání v rámci základních uměleckých škol Moravskoslezského kraje.
- Poskytování metodické a odborné podpory školám a pedagogům v regionu.

2. Organizace a podpora kulturních a vzdělávacích aktivit

- Organizování regionálních soutěží, přehlídek a výstav pro žáky základních uměleckých škol.
- Spolupráce na přípravě a realizaci významných kulturních projektů v kraji.

3. Spolupráce mezi školami

- Podpora vzájemné spolupráce mezi základními uměleckými školami v Moravskoslezském kraji.
- Výměna zkušeností a příkladů dobré praxe mezi pedagogy jednotlivých škol.

4. Zlepšování pracovních podmínek pedagogů

- Spolupráce s vedením škol a zřizovateli na zlepšování pracovních podmínek pro učitele základních uměleckých škol.
- Podpora profesního růstu pedagogů prostřednictvím školení, seminářů a odborných konferencí.

5. Popularizace uměleckého vzdělávání

- Zvyšování povědomí o významu a přínosu uměleckého vzdělávání mezi veřejností.
- Podpora účasti žáků na veřejných vystoupeních, koncertech a dalších kulturních akcích.

6. Zapojení do regionálních a národních projektů

- Aktivní účast v projektech na podporu rozvoje uměleckého vzdělávání na regionální i celostátní úrovni.
- Spolupráce s dalšími institucemi a organizacemi zaměřenými na kulturu a vzdělávání.

MÚZA tedy plní důležitou roli v oblasti rozvoje a podpory uměleckého školství v Moravskoslezském kraji, přičemž její aktivity přispívají k lepším podmínkám jak pro žáky, tak pro pedagogy.

Ředitel ZUŠ Město Albrechtice, Bc. Martin Kachlík, dipl. um., je řádným členem výboru a umělecké rady sdružení základních uměleckých škol Moravskoslezského kraje - MÚZA.

ZUŠ Město Albrechtice je členem AZUŠ

Asociace základních uměleckých škol České republiky (AZUŠ ČR) má několik hlavních cílů, které se soustředí na podporu a rozvoj základního uměleckého vzdělávání v České republice. Mezi klíčové cíle patří:

1. Podpora uměleckého vzdělávání

- Zajištění kvalitního a dostupného uměleckého vzdělávání na základních uměleckých školách (ZUŠ).
- Podpora výuky v oblasti hudební, výtvarné, taneční a literárně-dramatické výchovy.

2. Ochrana a hájení zájmů základních uměleckých škol

- Reprezentace a prosazování zájmů ZUŠ vůči státním orgánům, samosprávám a dalším relevantním institucím.
- Vyjednávání podmínek financování a legislativních opatření, která se dotýkají uměleckého vzdělávání.

3. Zlepšování pracovních podmínek pedagogů

- Podpora profesního růstu pedagogů ZUŠ prostřednictvím organizace odborných konferencí, školení a seminářů.
- Prosazování zlepšení pracovních a platových podmínek pro učitele v základních uměleckých školách.

4. Rozvoj spolupráce a výměna zkušeností

- Podpora spolupráce mezi jednotlivými ZUŠ v rámci České republiky i v zahraničí.
- Výměna zkušeností mezi školami, pedagogy a dalšími odborníky v oblasti uměleckého vzdělávání.

5. Podpora inovací a modernizace výuky

- Iniciace a podpora projektů zaměřených na inovativní metody výuky a používání nových technologií.
- Poskytování metodické podpory školám při zavádění moderních výukových postupů.

6. Popularizace základního uměleckého vzdělávání

- Zvyšování povědomí veřejnosti o významu uměleckého vzdělávání pro celkový kulturní rozvoj společnosti.
- Organizování kulturních akcí, soutěží a přehlídek, které podporují talentované žáky a prezentují výsledky umělecké výuky.

7. Zapojení do legislativních procesů

- Aktivní účast na tvorbě a připomínkování zákonů a vyhlášek, které ovlivňují fungování základních uměleckých škol.
- Ovlivňování vzdělávací politiky v oblasti uměleckého školství na národní úrovni.

Tyto cíle Asociace základních uměleckých škol ČR přispívají k rozvoji a zkvalitňování uměleckého vzdělávání v České republice, zajišťují podporu školám, pedagogům i žákům, a napomáhají lepší spolupráci a výměně zkušeností mezi školami a institucemi.

AZUŠ ČR působí jako partner MŠMT ČR a ČŠI, úzce spolupracuje s UUR ZUŠ ČR a je členem Czesha a EMU.

Valná hromada AZUŠ 2024, Ostrava



ZUŠ Město Albrechtice je členem spolku UUR ZUŠ ČR (Ústřední umělecká rada základních uměleckých škol České republiky)

Účelem Spolku je:

- a) podílet se na řešení odborných otázek uměleckého vzdělávání s dalšími institucemi (MŠMT, NPI, NÚV), na revizích Rámcového vzdělávacího programu a přípravě dalšího vzdělávání pedagogických pracovníků,
- b) spolupracovat s Asociací ZUŠ ČR při řešení otázek týkajících se zajištění péče o rozvoj a kvalitu uměleckého vzdělávání v České republice,
- c) projednávat a zpracovávat podněty a náměty přicházející z pedagogické praxe ze základních uměleckých škol a zajišťovat metodickou podporu pedagogům v oblasti základního uměleckého vzdělávání,
- d) prostřednictvím svých členů v systému uměleckých rad podporovat implementaci nových metod a pedagogických přístupů v základních uměleckých školách,
- e) vypracovávat a průběžně aktualizovat podmínky soutěží a přehlídek žáků ZUŠ vyhlášených MŠMT ČR a podílet se na jejich odborném zajištění (Organizační řád soutěží a přehlídek žáků ZUŠ, Manuál hodnocení atd.)
- f) zajišťovat administraci a organizaci soutěží a přehlídek žáků ZUŠ v používaném elektronickém systému, který bude umístěn na webových stránkách Spolku.
- g) pomocí své organizační a komunikační struktury umožňovat a rozvíjet kontakty, spolupráci, odborný dialog a společné projekty základních uměleckých škol celé ČR.

ZUŠ Město Albrechtice nemá zřízenou odborovou organizaci.

17. Závěr

Školní rok 2024/2025 se nesmazatelně zapsal do historie naší školy jako rok mimořádných výzev i silné sounáležitosti. Počátek školního roku byl výrazně poznamenán povodněmi, které zasáhly naši hlavní budovu a narušily běžné fungování výuky. Díky rychlé reakci zřizovatele, podpory rodičů, nasazení pedagogického sboru i ochotě místních komunit se podařilo zajistit náhradní prostory, obnovit provoz a minimalizovat dopad na kvalitu uměleckého vzdělávání.

Přes tyto obtíže se škola opět stala živým kulturním centrem regionu. Uskutečnila řadu veřejných vystoupení, výstav a projektů, podpořila umělecký růst žáků i profesní rozvoj pedagogů. Za zmínku stojí i pokračující modernizace výukového vybavení a úspěšná implementace inovací v rámci nového ŠVP 2025.

Důležitým poznatkem uplynulého roku je skutečnost, že kvalitu vzdělávání neurčují pouze podmínky, ale především vztahy, důvěra a ochota hledat společná řešení. Jsme hrdí na to, že i v krizových chvílích jsme obstáli jako tým. Ukázalo se, že škola je víc než instituce – je to živý organismus tvořený lidmi, kteří sdílejí hodnoty, vize a společnou víru v umění.

Tento rok nás naučil mnohé o odvaze, solidaritě a smyslu naší práce. Věříme, že navzdory všem překážkám jsme opět posílili naši roli kulturní a vzdělávací instituce, která má v regionu neodmyslitelné pevné místo.

Poděkování patří všem zaměstnancům školy, žákům, jejich rodičům, zřizovateli, městu i partnerům školy za podporu a spolupráci. Věříme, že zkušenosti nabyté v tomto náročném roce posílí naši schopnost reagovat na budoucí výzvy s nadhledem, odvahou a kreativitou.

Výroční zprávu o činnosti školy projednala a schválila pedagogická rada dne 21. října 2025

V Městě Albrechticích dne 21. října 2025

Bc. Martin Kachlík, dipl.um.

ředitel ZUŠ Město Albrechtice